

日和医研第 410 号
令和 6 年 9 月 26 日

和歌山県医師会会長
和歌山県歯科医師会会長
和歌山県病院協会会長
和歌山県看護協会会長

} 様

日本赤十字社和歌山医療センター
院長 山下 幸孝
(公印省略)

令和 6 年度「和歌山県においてがん等の診療に携わる医師等に対する緩和ケア
研修会集合研修」(日本赤十字社和歌山医療センター主催)の開催について(依頼)

平素は、当センターの医療活動に格別のご理解、ご協力を賜り、誠にありがとうございます。

標記について、別添開催要項に基づき、当センター主催による「がん等の診療に携わる
医師等に対する緩和ケア研修会集合研修」を開催しますのでお知らせします。

つきましては、貴施設においてがん診療に携わる医療者の参加についてご配慮をお願い
いたします。

また、参加ご希望の方は要項をご参照のうえ、QR コードもしくは URL よりお申込
みいただき、併せて e-learning 修了証書を令和 6 年 10 月 31 日(木)までにご提出いた
だきますよう、お願いいたします。

記

1. 開催日時 令和 6 年 12 月 15 日(日) 9 時(受付開始)～17 時終了予定
2. 会場 日本赤十字社和歌山医療センター 本館 12 階 多目的ホール
3. 対象 和歌山県においてがん診療に携わる医師、歯科医師及び医師以外の医療従事者

担当：

日本赤十字社和歌山医療センター

管理局 業務部 研修課 中西

電話：073 422 4171

電子メール：hdt@wakayama-med.jrc.or.jp

令和6年度「和歌山県においてがん等の診療に携わる医師等に対する緩和ケア
研修会集合研修」（日本赤十字社和歌山医療センター主催）開催要項

1. 目的

「がん対策推進基本計画」及び「第3次和歌山県がん対策推進計画」に定める目標である、「がん診療に携わる全ての医療従事者が基本的な緩和ケアを理解し、知識と技術を習得すること」を達成し、本県のがん診療における緩和ケアの推進を図るため、厚生労働省健康局長通知「がん等の診療に携わる医師等に対する緩和ケア研修会の開催指針」の定めに基づいて、集合研修を実施する。

2. 開催日及び場所

令和6年12月15日（日）午前9時～午後5時

日本赤十字社和歌山医療センター 本館12階 多目的ホール

3. 対象

和歌山県においてがん診療に携わる医療従事者（医師、歯科医師、研修医2年次、研修医（たすきがけ研修）、歯科研修医、助産師、看護師、薬剤師等のがん診療に携わる医療従事者）

※臨床年数あるいは診療科についても特に定めはありません。

※定員 30名

4. 研修日程

別紙プログラムのとおり

5. 参加申し込み方法

ア. e-learning の修了証書の提出

ご受講は右記QRコードもしくはURLよりアクセス願います。

緩和ケア研修は、e-learning と集合研修で構成され、双方の修了をもって緩和ケア研修会の修了となります。e-learning の受講方法は別添資料をご参照ください。

<https://peace.study.jp/rpv/>



イ. 参加者情報の登録

参加お申し込みは右記QRコードもしくはURLよりご登録願います。

「医師・歯科医師・研修医」、「助産師、看護職、薬剤師など他職種用」

のお申し込み様式は一部異なりますが、QRコードもしくはURLより当該職種を選択のうえ、ご登録願います。

<https://forms.gle/qEJDMnQrnUzuXkft7>



6. 提出方法

e-learning の修了証書は下記にて研修課へご提出願います。

・修了証書をPDF等にして電子メール（w-kensyu@wakayama-med.jrc.or.jp）にてご提出

7. 申込期日

令和6年10月31日（木）

8. 備考

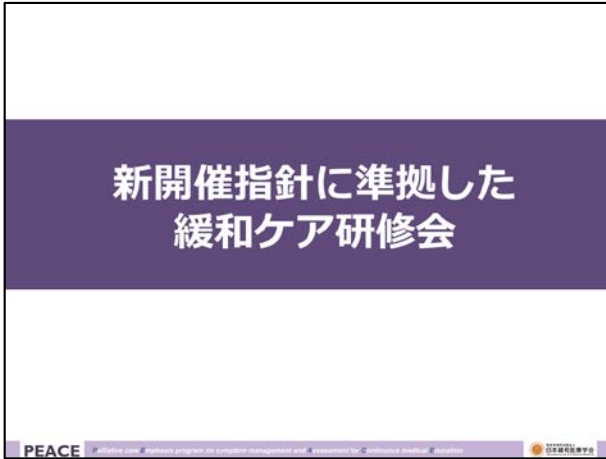
ア. 集合研修を受講するためにはe-learningを修了する必要があります。申込にあたっては必ず **e-learning 修了証書の提出および参加者情報の登録**をしてください。なお、申込期限経過後の修了証書の提出は認められません。

- イ. 集合研修の途中参加及び途中退席は原則として認められません。途中参加、途中退席された場合は研修を修了したことにならない場合がありますのでご注意ください。
- ウ. 受講料は無料です。但し、会場までの旅費や滞在費等に関しては参加者の負担となります。
- エ. 昼食は各自でご用意ください。
- オ. すべての課程を修了した受講者に対して、修了証書を交付します。(修了証書は後日、各自にお届けします。)
- カ. 参加者が多数の場合は、人数を調整させていただく場合がありますので予めご了承ください。申し込みいただいた方には、後日、参加の可否について通知いたします。
- キ. 申し込み期限を過ぎてのキャンセルは、準備の都合上、お受けできない場合もありますので、ご注意ください。

集合研修プログラム（予定）

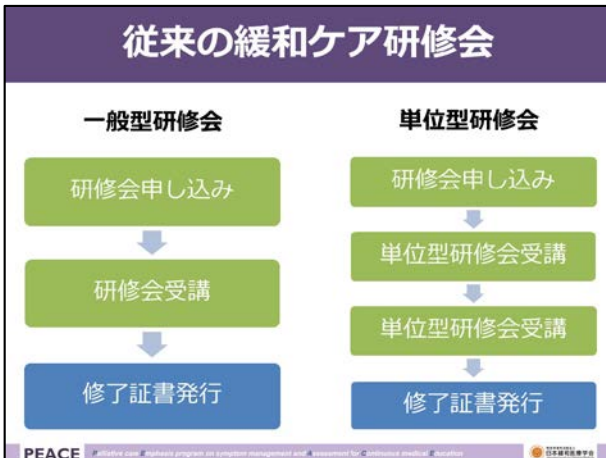
開催：令和6年12月15日（日）

9：00～ 9：20（20）	受付
9：20～ 9：30（10）	開会式
9：30～10：20（50）	e-learningの復習・質問
10：20～12：10（110）	がん等の緩和ケアにおけるコミュニケーション
12：10～13：00（50）	～休憩～
13：00～14：30（90）	全人的苦痛に対する緩和ケア
14：30～14：40（10）	～休憩～
14：40～16：10（90）	がん患者等の療養場所の選択、地域における 連携及び在宅における緩和ケアの実際
16：10～16：15（ 5）	～休憩～
16：15～16：30（15）	がん患者等への支援
16：30～16：40（10）	閉会式
16：40～17：00（20）	ポストアンケート



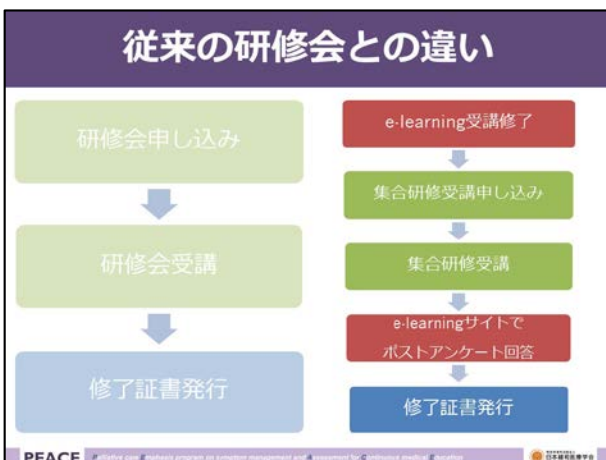
平成29年12月、緩和ケア研修会開催指針が見直され、新しくなりました。

改定された「がん等の診療に携わる医師等に対する緩和ケア研修会の開催指針」に準拠した緩和ケア研修会受講の流れについて見ていくことにしましょう。



従来の緩和ケア研修会は、都道府県によって「一般型緩和ケア研修会」か「単位型緩和ケア研修会」かが決められていました。

しかしいずれの研修会でも、研修会の申し込みを行い、合計2日間の研修会を受講することで、修了証書が発行される流れは同じでした。

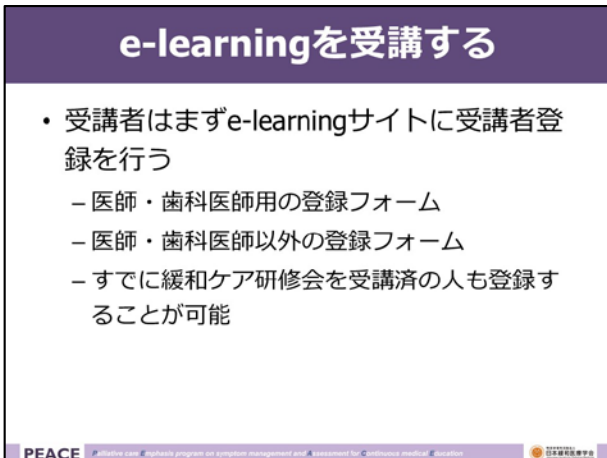


これからの緩和ケア研修会では、従来の研修会での講義部分がeラーニング化されることになりました。

したがって、受講生は、図の右側に示したように、まずeラーニングを受講し、その後集合研修受講に申し込み、集合研修を受講し、さらに、eラーニングサイトでポストアンケートに回答することで、緩和ケア研修会の全ての過程を修了したこととなり、修了証書が発行されることとなります。



それでは受講生が、具体的にどのように緩和ケア研修会を受講していけば良いのか、順を追って見ていくことにしましょう。



eラーニングは、パソコンからはもちろん、タブレットやスマートフォンでも受講が可能です。

研修会を受講するには、まずeラーニングサイトに受講者登録を行う必要があります。

医師・歯科医師と、それ以外の医療従事者では、登録フォームが異なりますので、注意が必要です。

また、すでに緩和ケア研修会を受講済みの方も、継続学習のため、新たにeラーニングサイトに登録することが可能です。



まず、eラーニングのトップページの新規登録部分から、医師・歯科医師の方は「医師・歯科医師」ボタンを、それ以外の医療従事者の方は「医師・歯科医師以外の医療従事者」ボタンをクリックします

ここでは「医師・歯科医師」ボタンをクリックしてみましょう

eラーニングのサイト
<https://peace.study.jp/rpv/>



●新指針に準拠した緩和ケア研修会受講の流れ●

eラーニング新規登録フォームが表示されます。

赤色の米印がついている項目は、必須入力項目となっています。

必要な情報をすべて入力していきます

医師・歯科医師の場合には、医籍・歯科医籍番号の入力も必要ですので、ご準備ください。

なお、ログインIDは、修了証書等にも記載されることとなりますので、あまり変なIDにしない方が良いでしょう。

必要な項目の入力が済んだら、個人情報の取り扱いについての注意を読み、同意の上で「同意する」にチェックをし、次の画面に進むボタンを押します。

これでe-learningサイトの登録が終了します。

登録が済んだら、いよいよeラーニングコンテンツを受講できるようになります。

eラーニングのトップページの受講者ログイン部分に、先ほど登録した、ユーザーIDとパスワードを入力し、ログインボタンをクリックします。

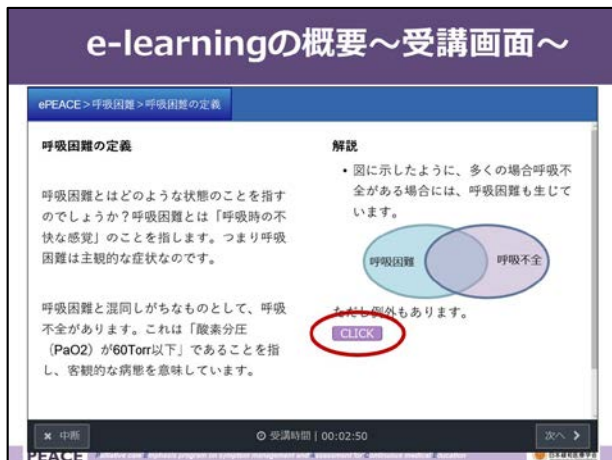


すると、このようなメニュー画面が表示されます。

まず、「プレアンケート」のコンテンツをクリックします。このプレアンケートを終了しなければ、ほかのコンテンツを見ることができませんので注意が必要です。

プレアンケートに回答後は、全てのコンテンツを自由な順番で見ることが可能です。

コンテンツについて、簡単に紹介しておきましょう。



eラーニングのコンテンツは、従来よく見られたような、講義を聞く形式のものではなく、テキストを読み進めていくものとなっています。

画面の所々には、「クリック」ボタンが配置され、ここをクリックすると追加の情報が表示されたりします。このように、受講生が主体的に参加しながら、学んでいくことができる作りとなっています。

さらに深く学びたい人のため、主要論文はPubMedへのリンクが貼られアブストラクトが読めるようになっています。



従来の研修会では、お隣の人と話し合って意見を言い合ったりしていたのですが、そのように自分が考える時間を作るため、画面のようにテキストを打ち込んで進めていく部分もあります。

e-learning修了テスト

- 必修10コンテンツ、選択5コンテンツのうち2コンテンツ以上（合計12コンテンツ以上）を受講し、修了テストを受講する
- 修了テストは各コンテンツの到達度テストの問題から出題される
- 基準に達すると合格
 - 不合格の場合には再受験も可能

必修の10コンテンツと、選択5コンテンツのうち2コンテンツ以上、つまり合計12コンテンツ以上を受講したのち、修了テストを受講します。

修了テストは、それぞれのコンテンツの到達度テストの問題から出題されます。

合格基準に達すると合格となります。不合格の場合には、できなかった問題を復習し、再受験をしてください。

e-learning修了証書発行の仕組み

プレアンケート、必修10コンテンツ、選択2コンテンツ以上の受講が修了し、e-learning修了テストに合格した時点で、修了証書の発行が可能となる

プレアンケート、必修10コンテンツ、選択2コンテンツ以上の受講が終了し、eラーニング修了テストに合格した時点で、修了証書の発行が可能となります。

画面右上に表示されている「修了証書発行」ボタンをクリックすることが可能になりますので、このボタンをクリックして、修了証書を発行してください。

e-learning修了証書

受講者が印刷し
集合研修申し込み時に提出

修了証書はご自身のパソコンから印刷をします。

修了日は、修了証発行要件を満たすこととなった日（プレアンケート、必修10コンテンツ、選択2コンテンツ以上の受講が終了し、eラーニング修了テストに合格した日）となります。

eラーニング修了証書の有効期間は2年間であることを注意してください。

集合研修の申し込み

- 集合研修の申し込みを行う
 - 申し込み時にe-learning修了証書の提出が必要
 - e-learning修了証書の有効期限は2年間

PEACE

eラーニング修了後に、がん診療連携拠点病院を中心に開催されている、集合研修への申し込みを行います。

繰り返しになりますが、集合研修申し込み時に、eラーニング修了証書が必要です。また、eラーニング修了証書の有効期限は2年間と定められており、2年以内に開催される集合研修を受講するようにしてください。

集合研修後に行うこと

- **e-learning**サイトで、**ポストアンケート**に回答してもらう
 - これを行うことで、**集合研修の全ての過程が修了したと認められる**ことになるため、ポストアンケートに回答しなければ、修了証書が発行されない
 - 集合研修終了時に、回答期限がアナウンスされる。必ず期限内に回答すること

PEACE

集合研修終了後に受講生が必ず行う必要があることとして、ポストアンケートへの回答があります。

集合研修終了後に再度eラーニングサイトにログインし、ポストアンケートに回答してください。

このアンケートへの回答をもって、緩和ケア研修会の全ての過程を修了したことになります。

このアンケートに期限までに回答しなければ、修了証書が発行されませんのでご注意ください。

PEACE

Palliative care Emphasis program on symptom management
and Assessment for Continuous medical Education

令和6年度和歌山県においてがん等の診療に携わる医師等に対する緩和ケア研修会集合研修参加申込書（院外の医師・歯科医師、研修医用）

別途、必ずe-learning修了証書を併せて提出してください。※申込期限経過後のキャンセルは承れません。

※本様式にてお預かりする情報は担当課にて管理し、他の用途には使用いたしません。
※下記「E-mail」欄には、施設ご担当者様の情報を加筆ください。お申し込み内容を電子メールアドレス宛、自動で送付いたします。

* Indicates required question

1. Email *

お申し込み者情報

2. 所属医療機関名 *

3. 所属部署名 *

4. 役職 *

5. 職名 *

Mark only one oval.

- 医師
- 歯科医師
- 研修医（医科）
- 研修医（歯科）

6. 氏名 *

記載例 日赤 太郎のように姓と名前の間は、全角で1文字あけてください。
※後日発行する修了証書をこの欄でご回答いただいた内容にて発行いたします。修了証書は再発行できませんので、漢字変換など氏名のお間違いがないようにご留意願います。

7. 氏名ふりがな *

記載例 にっせき たろうのように姓と名前の間は、全角で1文字あけてください。

8. 医師免許登録番号 *

9. 臨床経験年数 *

10. 麻薬処方経験の有無 *

Mark only one oval.

- 有
- 無

11. e-learning修了証書交付日 *

交付日より2年以内有効。なお、集合研修の申込にはe-learning修了証書のご提出が必須です。

Example: 7 January 2019

12. e-learning修了証書の提出 *

送付先電子メールアドレス w-kensyu@wakayama-med.jrc.or.jp

Mark only one oval.

- この申込フォーム提出後、募集要項を確認のうえ電子メールアドレスへ送付します

配付資料について

13. 研修当日の配付資料の形態について *

Mark only one oval.

- クラウドを通じたデータでの配付を希望（研修会当日は、グループワークの資料を除いて印刷資料は配付いたしません） Skip to question 14
- 印刷資料を希望 Skip to question 15

配付資料送付先電子メールアドレス

14. ご受講者電子メールアドレス *

施設ご担当者様情報

15. 所属部署名 *

16. 職名 *

17. 氏名 *

18. お電話番号 *

19. その他

連絡事項があれば記載ください。

令和6年度和歌山県においてがん等の診療に携わる医師等に対する緩和ケア研修会集合研修参加申込書（院外の医師以外の医療従事者用）

別途、必ずe-learning修了証書を併せて提出してください。※申込期限経過後のキャンセルは承れません。

※本様式にてお預かりする情報は担当課にて管理し、他の用途には使用いたしません。
※下記「E-mail」欄には、施設ご担当者様の情報を加筆ください。お申し込み内容を電子メールアドレス宛、自動で送付いたします。

* Indicates required question

1. Email *

お申し込み者情報

2. 所属医療機関名 *

3. 所属部署名 *

4. 役職 *

5. 職名 *

看護師、薬剤師など職種をご回答ください。

6. 氏名 *

記載例 日赤 太郎のように姓と名前の間は、全角で1文字あけてください。
※後日発行する修了証書をこの欄でご回答いただいた内容にて発行いたします。修了証書は再発行できませんので、漢字変換など氏名のお間違いがないようにご留意願います。

7. 氏名ふりがな *

記載例 にっせき たろうのように姓と名前の間は、全角で1文字あけてください。

8. 当該職種での免許登録番号 *

9. 臨床経験年数 *

10. がん関係研修会参加経験 *

Mark only one oval.

有

無

11. e-learning修了証書交付日 *

交付日より2年以内有効。なお、集合研修の申込にはe-learning修了証書のご提出が必須です。

Example: 7 January 2019

12. e-learning修了証書の提出 *

送付先電子メールアドレス w-kensyu@wakayama-med.jrc.or.jp

Mark only one oval.

この申込フォーム提出後、募集要項を確認のうえ電子メールアドレスへ送付します

13. 【質問事項】WHO方式がん疼痛治療についてご存じですか？ *

Mark only one oval.

よく知っている

ある程度知っている

どちらとも言えない

あまり知らない

全く知らない

配付資料について

14. 研修当日の配付資料の形態について *

Mark only one oval.

クラウドを通じたデータでの配付を希望（研修会当日は、グループワークの資料を除いて印刷資料は配付いたしません） Skip to question 15

印刷資料を希望 Skip to question 16

配付資料送付先電子メールアドレス

15. ご受講者電子メールアドレス *

施設ご担当者様情報

16. 所属部署名 *

17. 職名 *

18. 氏名 *

19. お電話番号 *

20. その他

連絡事項があれば記載ください。

This content is neither created nor endorsed by Google.

Google Forms